



Rubus Fruticosus

Butlletí Electrònic

(L'espurna d'un nou paradigma)

Asociacio per la Salut Natural i Paradigma Quàntic

Dipòsit legal B-12832-2009

butlletiaula@consultorineftis.org

Nº-37 Setembre 2012

paradigmaquantic@consultorineftis.org

Revista oberta a la lliure participació sobre naturisme, teràpies naturals, educació i el desenvolupament del paradigma naturista.

Col·laboren: E. Capseta, M. Estellés, C.D Assoun, S.Ramirez, J. Sola, A. Gonzalez, Patrícia Gallart, Sonia Ruiz

Advertiment important les opinions dels articles signats son responsabilitat exclusiva dels seus autors. La revista no té perquè compartir necessàriament les opinions exposades.

Paradigma. Transducción, memoria y función. Pág-2

El Grial. Pág-3

La Párticula de la Elipse. Pág-3

Cocina con Margarita. Pág-5

¿Quién es quién?. Pág-6

Remeis casolans. Pág-7

Intercambio Cursillistas. (Boletín interno). Pág-8

Rincón de la Historia. Pág-9

Información y agenda. Pág-10

PARADIGMA

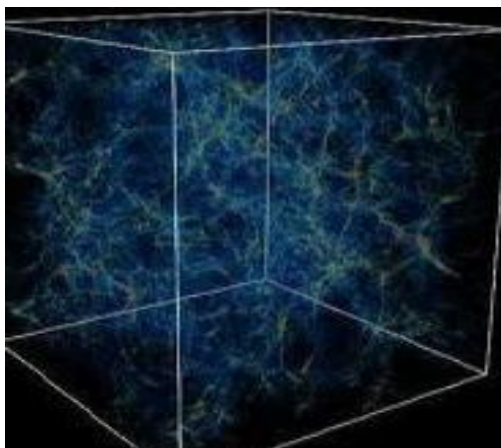
Conceptos Básicos de medicina cuántica o transducta.

Transducción, memoria y función

La transducción y memoria han sido tratados en anteriores artículos. Queda por tratar como la transducción transporta memorias desde el mundo magnetoeléctrico al electromagnético. Es decir desde el medio microscópico de la física al macrocósmico de la química. Semejante trasiego transcurre a través, de una dinámica relacional, la actividad funcional en donde la biología conversa entre ambos mundos. Y es ahí donde la noción de función adquiere relevancia.

Con el objetivo de comprender la relevancia de la transducción he elaborado el siguiente artículo.

Imaginemos una vibración y otorguémosle la forma de un tren, con las paredes transparentes, en movimiento circulando a la velocidad de 120 Km/h. Suena el móvil y un viajero del último vagón se levanta dirigiéndose, con una velocidad de 5 Km/h en dirección a vagón tractor. Seguidamente el viajero vuelve a dirigirse, a la misma velocidad, hacia el vagón de cola.



El acontecimiento ha sido observado desde fuera. El observador ha calculado la velocidad del viajero, obteniendo las lecturas de 125 Km/h cuando el viajero se desplaza hacia el vagón tractor y 115 Km/h cuando lo hacia hacía el vagón de cola.

En física convencional la velocidad del viajero, calculada desde fuera, se denomina velocidad relativa pudiendo tomar valores diferentes.

Lo anteriormente expuesto constituye un ejemplo de cómo en una misma vibración puede expresarse a diferentes velocidades. En el ejemplo tenemos una “vibración” total 120 Km/h y dos vibraciones relativas una de aceleración “funcional” de 125 Km/h y otra de ralentización funcional de 115 Km/h.

Imaginemos ahora que la vibración o tren representa a nuestro planeta Tierra. Al observarlo desde el espacio el único valor significativo será la velocidad de translación de la Tierra, equivalente a la del tren del ejemplo, y no la de los viajeros. En tal supuesto el hecho que los habitantes, viajeros, del planeta nos desplazemos en avión o en bicicleta, en cualquier sentido, resulta totalmente irrelevante. Lo dicho es extrapolable al modelo medico mecanicista tradicional que actúa como si la enfermedad fuere un engranaje de un mecanismo de relojería, y la misión medica consistiera en mantenerlos en estado optimo.

No obstante en el quehacer diario de los seres humanos la velocidad de desplazamiento dentro del tren, planeta, no es irrelevante ya que repercute en el sostenimiento de la economía mundial por poner un ejemplo.

En el medio biológico las fluctuaciones, aumento o disminución de velocidades relativas, repercuten en la cinética enzimática, modificando la velocidad de

las reacciones químicas necesarias para la sincronización de funciones.

Si extrapolamos lo dicho en el ejemplo del reloj. Este puede, estar intacto, funcionar los engranajes correctamente y simultáneamente distorsionar adelantando o atrasando la hora. En tal caso no hay alteración mecánica, “orgánica”, del reloj, aunque sí relacional o funcional.

Vemos así como, en el medio orgánico, una sola vibración “absoluta” puede expresarse a diferentes velocidades,

“relativas”, dentro de unos márgenes donde mantener constantes las condiciones físico químicas del medio interno. Fuera de los cuales cada individuo hace su disfunción, sus síntomas, sus lesiones y su enfermedad.

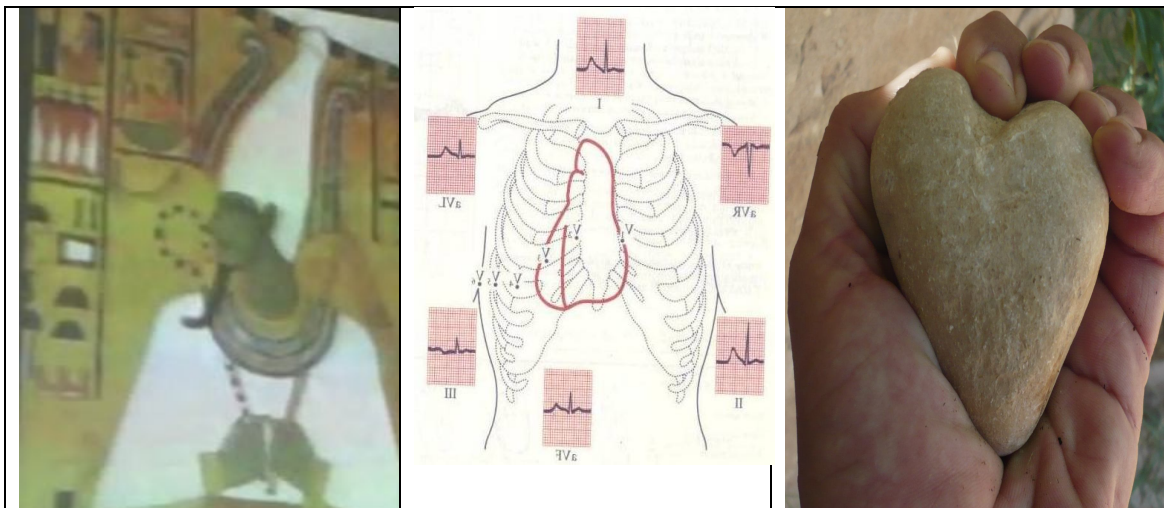
Las funciones representadas en esta escala se hallan regidas por memorias cuánticas, que operan de forma transducta, a través de la red de meridianos que las transmiten al espacio anatómico.

El Grial

El Santo Grial también denominado el gorro de Osiris o Sagrado Corazón de Jesús ha sido buscado, en las montañas, en el interior de los mares, en las nubes y en los más inverosímiles lugares. Y sin género de dudas se halla escondido en el lugar más recóndito del mundo.

Si en estado de meditación consigues encontrar el buen sitio, como autentico punto quieto, mediante el cual desarrolles el poder de sincronizar coherentemente los ritmos del corazón que (ECG) late con el corazón que siente (EEG). Para acabar modelando la forma del pericardio músculo que envuelve el corazón. Estarás ya, preparado y en el umbral de encontrarlo.

Persival



LA PARTICULA DE LA ELIPSE.

Recuerdo aquellas tertulias con Ramón en las cuales comentábamos los efectos generados con la técnica de la Elipse Mental, técnica que no dejó nunca de sorprendernos, no por su eficacia, incuestionable, y lejos de toda duda, sino por el ingenio y audacia empleada por los que de ella se servían. Indudablemente, ésto, no es más que la demostración experimental de un efecto. Ya que la técnica trasciende los límites del espacio y el tiempo, en palabras de Ramón “permite la incursión en la cuarta dimensión”.

Desde que Ramón Pedrosa expuso en 1972, primero de forma privada, a los participantes de la I-CONVECCIÓN DE SIMBOLOGIA Y BRUJOLOGIA, y posteriormente, ya de forma pública como ponente en la II-CONVECCIÓN DE SIMBOLOGIA Y BRUJOLOGIA, celebrada también en Núria, han pasado prácticamente 40 años y todos los fenómenos y efectos provocados y documentados con la técnica justifican la existencia de una ley universal. Ley que alcanza el hombre y el cielo la biología y la astronomía pasando por todos los estadios intermedios, animal, vegetal, mineral. Esta ley es de hecho extensible, también, al psiquismo y por ende a la metafísica síntesis de ciencia y religión. Y ésta es sin duda la Ley de Orbitaciones Elípticas al Plano de la Mente.

Ahora bien la demostración teórico-experimental no le otorga aún el rango de ley científica en el sentido más puro del término. Para ello faltan dos cosas; Una de ellas un algoritmo o ecuación matemática; Y la segunda la existencia de una partícula que trasciende energía y materia que acumule inercia en la carga. En la primera línea, continuamos trabajando. Respecto la segunda, el bosón de Higgs, ha abierto expectativas como **la partícula de la elipse.**

Hasta entonces la elipse mental había enlazado, experimentalmente, el mundo de lo infinitamente grande, o macrocósmico, con el mundo de lo infinitamente pequeño, el microcosmos, y demostrado que ambos responden al campo mental, manteniendo la estabilidad gracias a la elipse.

La física admite la existencia de un elemento indeterminado en la marcha de los corpúsculos elementales que obliga a intervenir una onda de probabilidades la cual viene representada, materializada, por el observador. Con ello la física añade el observador al fenómeno experimentado. Ello lo implica no solo la consciencia sino además la intervención del pensamiento ágil y el cerebro. En esta misma línea es lícito citar la célebre frase de Einstein que reza así, “Cualquier teoría física no es una manifestación del mundo físico, sino una creación del espíritu humano”. Esto es así hasta tal punto que la ciencia otorga a la vivencia individual experimentada por el observador el rango de subjetivismo individual. Solo la repetición y concatenación estadística, matemática, de los experimentos permiten la transformación individual subjetiva en un objetivismo colectivo.

En lo que he acabado de exponer la coincidencia con la elipse es total, no obstante prima una diferencia. La elipse trasciende el mero ámbito de observador ya que lo transforma en artífice o generador, al operar este último en una dimensión de rango superior. Vemos así, experimentalmente, enlazar con la elipse desde la mecánica clásica hasta la cuántica, pasando por la relatividad einsteniana.

Era precisamente este efecto el que inquietaba a Ramón, en palabras de él, debería existir un rastro algo que otorgue consistencia, es decir masa, al trasiego interdimensional que la elipse

acarrea. Y esta partícula “oficialmente” ya ha sido descubierta es el bosón de Higgs, la partícula de la elipse. Es esta la partícula que permite la compresión

perfecta de carga o fractalidad ligando la geometría la energía con la materia a través la proporción áurea.

A.S.N.P.Q

Cocina con Margarita

Albóndigas de guisantes

Ingredientes

- 400n gr de carne picada de ternera o cerdo
- 2 ramas de perejil
- Ajo
- Leche
- 1 Huevo
- Harina de rebozar
- 1 o 2 tomates maduros
- ¼ Kg de guisantes
- Cebolla
- Zanahoria
- Sal
- Pan.



Elaboración

En una cazuela realizamos un sofrito con aceite y la cebolla bien trinchada al empezar a dorarse añadimos el tomate y los guisantes y zanahoria previamente cocidos.

Mezclar en un recipiente la carne con el ajo y el perejil picado. Seguidamente añadimos el huevo y un poco de pan rallado, previamente empapado en leche. El siguiente paso consiste en moldear las albóndigas, que podemos rebozar en harina si así lo deseamos.

Una vez elaboradas las albóndigas añadimos el sofrito, teniendo la precaución de cubrir de leche las albóndigas antes de cocer a fuego lento durante 30 minutos

¿ Quién es quién ? Jaume Tebe.

Hoy tenemos el placer de entrevistar a Jaume Tebe. Jaume es terapeuta y experto en todo tipo de terapias vinculadas y afines al crecimiento personal, su formación pluridisciplinaria le ha llevado a recorrer el mundo desde Europa a Asia y mas concretamente en la India para beber de las principales fuentes y maestros de todas las disciplinas vinculadas al crecimiento personal, desde el Yoga a, Tantra, Zen, pasando por el Shiatsu y Chi-Kung. Para unir posteriormente el carácter vivencial a las terapias convencionales. Jaume es un terapeuta que aporta al arte de curar una ciencia con consciencia que ha sabido compaginar y difundir de forma práctica y eficaz, como docente, a través de las reflexología y el masaje bioenergético, en escuelas de medicina natural Censana, Vipassana, Áureas, como docente.

Ahora dedica todo el esfuerzo y entusiasmo en la creación de la Escuela de Naturopatía el Mar. Un proyecto novedoso destinado a la formación de terapeutas capaces de unir la ciencia tradicional a la consciencia que la rigurosidad de la concepción paradigmática medico experimental aporta.

-Butletí. ¿Por qué este proyecto?

-Jaume. Para mi es la consecuencia de mi trayectoria y experiencia personal y del afán de difundir de forma sencilla y practica las terapias naturales

-Butletí. ¿Cómo se te ocurrió?

-Jaume. No es propiamente un proyecto mío en el sentido que es el fruto de la convergencia de unas necesidades, e inquietudes coincidentes y además compartidas. Posiblemente esta

inquietud me llevo a sumar esfuerzos con la sociedad Aquamaris y el centro Joan Maragall para fundar la escuela del Mar. Una escuela pluridisciplinaria de terapias naturales.

-Butletí. ¿Por qué le llamáis la Escuela del Mar?

-Jaume. Por la vinculación que tiene con la fundación Aquamaris y el tipo de actividades que pensamos realizar ya que aspiramos a convertirnos en un referente europeo respecto al Jan-Zu y Wat-zu un tipo de biodansa que se realiza en el agua en la que el organismo se halla sometido a situaciones de ingravidez mediante la cual despertamos vivencias de sentimientos y emociones que convenientemente trabajadas y reconducidas aportan desde salud hasta autoconocimiento.

-Butletí. ¿Dices que va dirigida tanto a profesionales como al crecimiento personal pero ¿No es difícil compaginar ambas cosas?

-Jaume. Efectivamente, la escuela va dirigida a toda aquella persona sin distinción interesada en las terapias alternativas o naturales tanto si quiere dedicarse profesionalmente como si se interesa solo por el autoconocimiento. El autoconocimiento es una forma de crecer y estar sano solo tienes que recurrir al paradigma griego” in mente sana in corpore sano”.

Pasemos a lo practico ambas motivaciones las compaginamos y resolvemos con la estructuración del centro. Ten en cuenta que:

La escuela dispondrá de un programa sobre la medicina natural de la misma rigurosidad y eficacia que el resto de escuelas pero a la vez contamos con una serie de talleres, seminarios interactivos en los cuales los conocimientos transmitidos pueden ser vivenciados y contrastados por el alumno dejando de

ser, en la medida de lo posible, una cuestión teórica.

Además la escuela dispone de alojamientos en los cuales puede permanecer el receptor de las terapias, si esta es su voluntad, hecho que nos permite seguir la evolución de nuestras prescripciones. Y así valorar in situ las diferentes respuestas. Ello representa sin duda un valor añadido muy a tener en cuenta no solo en el ámbito formativo sino también humano.

-Butlletí. ¿Suena muy bien puedes poner un ejemplo?

-Jaume. Mira imagínate que una persona cualquiera quiere perder peso. Generalmente el afectado acude a una consulta medica donde le prescriben la dieta y las recomendaciones pertinentes. El afectado marcha de la consulta y no lo vemos más hasta la siguiente cita. Nosotros no lo hacemos así, le proponemos un programa dietético como es habitual, pero le ofrecemos la posibilidad de realizar un seguimiento continuo ya que disponemos de alojamiento y cocina. Con lo cual el afectado nunca se siente desamparado

ya que nuestro programa es adaptativo y revierte en una mayor eficacia, todo ello sin considerar el carácter pedagógico que de él deriva.

-Butlletí. ¿A que tipo de público va dirigido? Y ¿Qué nivel formativo exige el ingreso en la escuela?

-Jaume. Al público en general basta con, únicamente disponer de los estudios primarios y muchas ganas de aprender. Ten en cuenta que, el carácter vivencial actúa de estímulo, en los objetivos del alumno, dándole las herramientas para que a través de la práctica evolucione en el conocimiento, según sus necesidades e inquietudes.

-Butlletí. ¿Alguna cosa más a Añadir?

-Jaume--Si, dar las gracias a la fundación Aquamaris y al Centro Joan Marragall por la preciosa colaboración que ofrecen y muy especialmente al Sr. Francisco Sanchez sin el cual no existiría este proyecto y como no por la confianza que el ha depositado en mi.

No nos queda mas en nombre del Butlletí que desear éxito a un proyecto tan necesario.

Remeis Casolans

Aquesta secció és un recull de les receptes de la tradició popular, de transmissió oral tal com ens han arribat, i per tant no suposa, en cap moment, un remei per a cap malaltia. Si esteu malats aneu al metge o personal qualificat.

Aquesta planta fotografiada a la portada serveix de menjar als animals del bosc a la tardor, però també els protegeix. Quan un arbre és petit la romeguera, que així s'ha anomena en algunes contrades, l'envolta i al creixa aquest, la romeguera va desplaçant-se per deixar espai a l'arbre. Tanmateix les seves tiges punxegudes serveixen de protecció a les cabres silvestres i ovelles perdudes. Doncs aquestes van a parir dins seu evitant-ne l'atac de llops, guineus i demes depredadors. A més a més els fruits són molt nutritius i de gran eficàcia en el mal de regla i espasmes genitals, potser per això els animals van a parir dins. les fulles i fruits ajuden a desinflamar ferides de pell i genives.

Susana

Boletín de intercambio de vivencias y experiencias de los alumnos del curs per a relaxar-se i meditar.

He recibido una carta de X. Asidua al estiramiento de meridianos, que en este caso no me consulta nada sobre los meridianos, ni de ella misma. Si no sobre su marido.

No obstante el tema me ha resultado sugerente ya que constituye un ejemplo paradigmático de la fisiológica biofísica del ser humano.

Cuestión que seguidamente expongo

Hola me pongo en contacto contigo ya que a mi marido de han hecho una artroscopia y como consecuencia de ello sufre de aflojamiento del pene. El bruto de mi cuñado me ha dicho que esto es frecuente, que a él también le paso durante unos pocos días. No obstante mi marido no acaba de mejorar.

El medico de cabecera nos dice que no tienen que ver el tocino con la velocidad, quisiera preguntarte. ¿Crees que puede haber una relación energética entre la artroscopia y su problema?

En mi actividad profesional me he encontrado con esta casuística, aunque no he encontrado referencia clínica al tema. La única alusión que vincule la salud articular con la función eréctil del pene proviene de la Medicina Oriental Taoista, pero sin dar una explicación anatómico-fisiológica del ¿por qué? ¡Si ellos lo vinculan!, seguro que hay una explicación. Y tras darle vueltas he elaborado la siguiente hipótesis de trabajo

La finalidad de toda articulación, y la rodilla no es una excepción, consiste en la modificación de las líneas de fuerza y giro de las palancas de movimiento que permiten el desplazamiento. Recogen la fricción mecánica generada por el impacto, ondas de choque, contra el suelo como consecuencia del desplazamiento al andar. En su composición intervienen tejidos de diferente densidad y propiedades físicas (piezoelectricidad, fluorescencia, fosforescencia) distintas, que interaccionan recogiendo, acumulando o remitiendo la inercia de los estímulos de múltiples formas algunas veces de forma simultánea otras en diferido.

La articulación actúa también como lugar de encuentro de múltiples metabolismos, de índole circulatorio, endocrino, hormonal y nervioso, transduciendo, es decir intercambiando las propiedades y naturaleza de los estímulos, con independencia de su procedencia, en forma de cargas eléctricas y electromagnéticas.

En si las articulaciones son la expresión paradigmáticas de la capacidad de transducción mecánica, pero la transducción como tal no la localizamos únicamente en las articulaciones. El cuerpo es una unidad holográfica y todas las funciones se hallan representadas en mayor o menor grado en otras porciones de la anatomía corporal.

Vayamos ahora al pene, compuesto de un tejido esponjoso capaz de acumular gran cantidad de sangre que le permite; resistir en su fisiología una fricción mecánica considerable; y con ella modificar el gradiente de densidad de los tejidos. Estos se hallan, a la vez, irrigados por una abundante red de

terminaciones nerviosas donde convergen los estímulos procedentes de los múltiples metabolismos, transformados, en cargas eléctricas o impulsos electromagnéticos. Estímulos que van desde la fricción mecánica durante el coito a la sincronización del ritmo cardiorrespiratorio y cerebral. Estos últimos en forma de registros electrocardiográficos y electroencefalográficos (sentimiento, emoción, deseo) consecuencia de su inervación nerviosa.

Al ser el cuerpo una unidad holográfica cualquier estímulo en exceso, en este

El Rincón de la Historia.

En esta sección hacemos una recopilación de todos los trabajos tanto de colectivos como de individuos que en las últimas décadas han aportado su esfuerzo en pos del avance de la ciencia y de la humanidad. Empezamos esta sección con la selección de un grupo de artículos de Ramón Pedrosa los cuales consideramos muy sugerentes y de gran contenido didáctico.

ELIPSE, CIRCUNFERENCIA Y MECANICA CELESTE= A MENTAL

(Publicado en Karma-7 en el nº 52)

Terminaba mi anterior artículo (Noviembre 1976), diciendo que no era precisamente por la dinámica de la circunferencia que mantenía su estabilidad el universo, si no por la elipse, y me comprometía a proseguir sobre el asunto.

Cuando Copérnico descubrió que los planetas daban vueltas alrededor del Sol, puso fin al sistema establecido por Ptolomeo que prevaleció durante más de 1400 años (demasiado), pero aun quedó en otro equivoco, si bien este, de relativa importancia dado su gran hallazgo, al entender que las orbitaciones que describían eran circunferenciales. Menos mal que unos

caso como consecuencia de una artroscopia, es susceptible, vía cortocircuito, de perturbar la función fisiológica a distancia.

La conexión rodilla-pene es ocasionalmente frecuente y transitoria. No obstante toda perturbación a distancia, que la medicina tradicional china denomina viento, expresa una cierta debilidad constitucional.

En esta línea aconsejaría a tu marido acudir al cardiólogo, puesto que las disfunciones erectiles suelen por lo general, ser indicadores muy precoces de alteraciones cardiacas.

Enric

60 años mas tarde, Keppler, naturalmente gracias al camino que había abierto el primero, estando metido en un trabajo pacientísimo consistente en la medición de la orbita de Marte, en el observatorio de Tycho Brahe, se apercibió de que el recorrido que describía el planeta hermano, era elíptico en lugar de circunferencial como se daba por contado. Él estudió y dio a conocer su ley descubierta, no silo hasta ahora incontrovertida si no que hartamente confirmada. Añado de paso, que por supuesto murió pobre e ignorado. Pero, una vez más, en ambos casos, el tiempo fue aliado de la verdad, que termina implacable con todos los errores por mejor fachada que presenten.

La condición aberrante que se da a las variaciones orbitales de los cuerpos celestes, siempre son debidas a la influencia gravitacional dem otras masas que deambulan asimismo por el cosmos y que encajan perfectamente en los cálculos establecidos por Newton en su reconocida Ley de Gravitación Universal. El estudio del micro-cosmos, estando muy avanzado no ha llegado a pronunciarse definitivamente, como la Astronomía, respecto a si las orbitas de los electrones entorno al núcleo son o

no son elípticas; aunque todo parece indicar que, a tenor de cómo se producen en el macro-cosmos, y a semejanza de los sistemas solares, los átomos serían constituidos también por orbitaciones elipsoidicas; orbitaciones sujetas, naturalmente, a otro tipo de aberraciones, éstas de características magnético-reactivas, complejísimas, sin que ello prive de que partan de trayectorias ideales.

Basta apoyarse en los conocimientos astronómicos, para comprender que este inmenso reloj (cuyos ejes invisibles van de masa a masa, por atracción gravitacional) que conforma los sistemas planetarios y las galaxias, funciona elípticamente en perfecta armonía. Por consecuencia, otra dinámica que no sea esta, será disarmonica, y, la circunferencia, siendo de forma más parecida a la elipse y aunque en geometría se la clasifique como tal, no es menos cierto que llevada a una situación cósmica, carecería de un elemento imprescindible: El foco irreal. Por lo tanto, no encajaría en el orden general del universo, donde las elipses son construidas por dos focos (real e irreal). Cuando los dos focos convergen a un punto, se acaba la elipse astronómica y con ella la armonía. Luego, de acuerdo a la Ley Universal de orbitaciones Elípticas al Plano de la Mente, que propugno, la unión total de ambos focos significaría desarmonía, o desequilibrio psíquico o somático, hacia la destrucción o muerte. Un suicida que posiblemente por una nimiedad, se siente atrapado mentalmente por un problema que considera insoluble y aprieta el gatillo de una pistola, irrumpe el foco irreal o negativo en su propia persona aniquilándola. Un coche que se nos viene encima, es un foco irreal presto a coincidir con el real, en cuyo caso nos hará cisco, pero con solo que consiga detenerse a unos milímetros de distancia seremos ilesos: No ha llegado

pues, a circunferencia, si no que, aunque casi concéntrica, habrá persistido la elipse. El accidente, como la enfermedad son consecuencia de la incidencia del foco irreal con el real. Si en un circuito eléctrico, juntamos el polo positivo con el negativo, se produce la chispa y suerte tendremos de que se fundirán los plomos. Obsérvese que la unión sexual, conjunción de dos diferentes polarizaciones, llegada a la reacción limite, pero siempre transitoria. Anotando similitudes, nos llevaría otro artículo pero sirvan los datos, como somera orientación para que el lector vaya extrayéndolas por si mismo.

Todas nuestras desarmonias, pues, serán producto de la coincidencia en nosotros, de otros tantos focos irreales o negativos, que nos atacan. Es la agresión del medio externo que se manifiesta tanto en lo físico, según nuestra configuración anatómico-biológica como en lo mental, y más en lo segundo que en lo primero, habida cuenta de que la mente está por encima de lo somático, sea para bien como para mal; no hay que descuidar el karma personal, que se hace trascendible merced al conocimiento y empleo de la elipse.

La “segunda dimensión” o superficie plana, ejerce definitiva influencia sobre la primera que es la simple línea. Asimismo, la tercera está ya superlativamente muy por encima de las otras dos. En cuanto a la “cuarta dimensión”, tan especulada por las religiones, creencias y pseudociencias, es obvio que predomina absolutamente sobre las anteriores; de lo que son prueba una innumerable gama de técnicas aplicables de tipo mental, que han conseguido demostrarlo por la obtención de resultados tan insólitos como fehacientes.

Al respecto, decía más o menos en mi anterior artículo, que tantas y tan variadas disciplinas mentales, obraban

todas, de acuerdo a una norma única, tácticas muy diferentes entre si, si se quiere, pero aun desconociéndolo, tributarias de una sola Ley Universal. Por ejemplo, antes de conocerse el principio de Arquímedes que reza aquello de que “todo cuerpo sumergido en un líquido, pierde peso igual al volumen desplazado” los hombres ya sabían nadar, para lo que utilizaban diferentes estilos o técnicas; también ponían a flote variadísimos artilugios, sea a base de madera en bruto o ahuecada, o de cañas de bambú, etc, etc., y así fue perfeccionándose el arte de la navegación durante miles y miles de años, a pesar de haberse ignorado esta fórmula elemental. Hoy, un hombre que no haya siquiera visto el mar, puede diseñar navíos de gran tonelaje gracias al conocimiento de este principio o ley; naturalmente llevado a una progresión matemática ya adelantada. Pero, tanto aquellos indígenas como este sabio moderno, se han servido de una misma Ley Universal. Aplíquese esto al plano de la mente y se verá la necesidad de actuar con un pleno conocimiento científico, para poder laborar a un grado superior, no ya de simples nadadores, o de procedimientos eficaces pero ciegos, si no que partiendo de unas sabias leyes de las que dimanen todas las técnicas habidas y por haber.

Ahondando en la mecánica celeste, observamos que cada foco real está sustentado por otro foco real superior, o sea: suponiendo que los americanos o rusos mantengan un satélite orbitando alrededor de la Luna, por supuesto elípticamente por necesidad, el foco real de tal satélite será lógicamente la Luna. Por su parte, ésta, que también sigue un curso elíptico ajustándose inexorablemente a los cánones cósmicos, depende asimismo de otro foco-real superior, en este caso nuestra propia Tierra. Es archisabido que el foco real-superior de ésta última, es el Sol, y que este, en su deambular

arrastrando consigo a todo el sistema, depende igualmente de otro foco-real superior gravitacional, residente en el centro de la galaxia. A partir de aquí el límite del intelecto humano y posibilidades tecnológicas, solo nos permite especular en el sentido de que, probablemente la galaxia dependerá de un foco-real que residirá en ...? Al parecer, el universo es infinito, pero las leyes que lo rigen son las mismas en todo su ámbito, concatenadas entre si a múltiples niveles. Llevado al mental, pues, podemos entender perfectamente que cada uno de nosotros es un foco-real dependiente de otro foco real superior que “el límite del intelecto humano” no puede aún llegar a discernir, mas si intuir en lo que se ha dado en llamar: El Gran Cerebro Cósmico, el Gran Artífice, El Creador, o más comúnmente: DIOS.

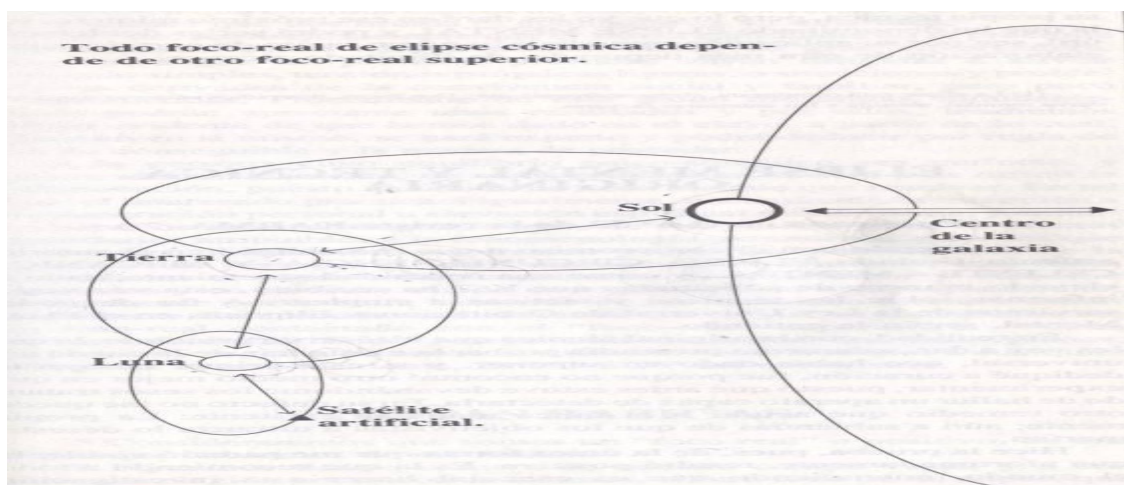
Hoy he tratado de dejar sentadas tres cosas primordiales: 1ª.- Que la dinámica de la elipse equivale a armonía, sea en el plano físico como en el mental. 2ª.- Que todas las técnicas mentales obedecen a una Ley Universal, a la que he dado en llamar idealmente, de Orbitaciones Elípticas al Plano Mental. y 3ª.- Que existe una fuerza sutil, inteligente y superior, que nos sostiene a cada uno de nosotros, al igual que una masa mas densas sostiene a otra mas ligera, siempre de foco-real a foco-real.

Se impone ahora, que en el primer articulo que publique en la revista, muestre la manera de situarnos ante la Ley Universal de Orbitaciones Elípticas en el Plano de la Mente, cuya existencia definiendo, afín de utilizarla en provecho nuestro y de nuestros íntimos allegados, que será a favor de la humanidad en general, mediante la inserción de una técnica indicada.

En realidad, conociendo la mecánica, cada cual puede pergeñarse su propia técnica, pero lo que yo les daré en ese próximo número, será la que he denominado ELIPSE MENTAL y podrá

serles doblemente útil, sea por su aplicación inmediata, o como punto de

partida para la elaboración de otra más depurada de ilimitado alcance.



INFORMACIÓN Y AGENDA

CONFERÈNCIES / CONFERENCIAS

Cicle de conferències: portes ofertes a la divulgació de les teràpies alternatives a la llum del paradigma quàntic :Conferencias cada segon dissabte de cada mes

PUBLICACIONES DE L' AULA

Colección: Nuevo Paradigma

Disponibles

Cuaderno-I- Curso de Plantas Medicinales. Cuaderno-II-Los Aceites Esenciales.
Cuaderno-III El Sungazing de los Árboles “Una herramienta para la aplicación de la acupuntura en vegetales”. **En preparación** Cuaderno-IV- El arte de la escritura como terapia espacio-temporal.

Podéis conseguir los números atrasados del Butlletí en www.consultorineftis.org.

Apúntate al compromiso de colaboración e intercambio.

A partir de Marzo del 2009 el Butlletí sale también en versión papel. Al tratarse de la revista de una entidad sin ánimo de lucro y consecuentes con nuestra línea de no pedir subvenciones puedes recibir la versión papel mediante intercambio de la revista por: Sellos de correos, cartuchos de impresora, o folios de papel. Rogamos antes de enviarnos algo os pongáis en contacto con nosotros.

Noticies/ Noticias

Cada primer domingo de cada mes de 20 a 21 h podremos escuchar, e incluso participar, en la entrevista debate que el ilustre locutor radiofónico Paco Manzano ofrece a nuestro coordinador Enric Capseta.

Los interesados pueden sintonizar a través de Internet en: www.radiolamina.com o bien sintonizando con el 102.4 de FM

