



Butlletí Electrònic

de L'Aula Per L'Estudi i les Teràpies
Alternatives.

Nº-2 Novembre 2008

Dipòsit legal B-12832-2009
aulaperlestudi@telefonica.net

aulaperlestudi@consultorineftis.org

Revista oberta a la lliure participació sobre naturisme, teràpies naturals i educació i el desenvolupament del paradigma naturista.

Col·laboren: E. Capseta, M. Estelles, C.D Assoun. S.Ramirez.

Advertiment important les opinions dels articles signats son responsabilitat exclusiva dels seus autors. La revista no te per que compartir necessàriament les opinions exposades.

Paradigma-la cuántica y los registros. Pàg-2

Paradigma educativo experimental. Pàg-3

La acupuntura en Árboles. Pàg-4

Comentarios cursillistas-(boletín interno).Pág-5

Rincón de la Historia.Pág-6

Remeis Casolans.Pág-7

Información y Agenda. Pág-8

La cuántica (conceptos básicos)

La cuántica y los registros.

Los artículos de este apartado son: copias, extractos, resúmenes o simplificaciones o aclaraciones con fines didácticos de la obra de Dr. Chistian D Assoun. Por tanto la reproducción total o parcial de una obra literaria, sin permiso del autor esta penada por la ley.

La cuántica considera la materia como un edificio de N regiones temporales que contienen paquetes de energía, formados por tiempo. Cada uno de estos paquetes o región temporal contiene flujos de energía que corresponden a registros en la cual la materia se halla en estado entropico o anetropico termodinamicamente hablando. Seguidamente vamos a explicar lo más didácticamente posible aunque para ello debamos alejarnos temporalmente del rigor científico.

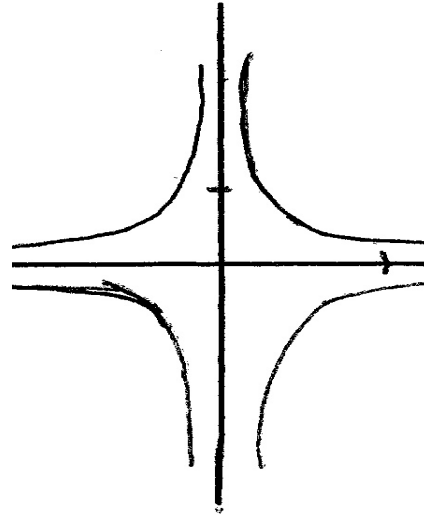
La cuántica parte del movimiento de la materia a la velocidad de la luz y entiende que los seres vivos están compuestos, de un mundo químico perfectamente estudiado. Y de un mundo físico cuyas partículas, entre ellas nuestros átomos, se mueven a la velocidad de la luz.

Hasta hace muy poco el estudio de la vida se basaba en definir los mecanismos de degradación de la materia, mundo entropico, es decir como la materia se disgrega hasta transformarse en energía, este tema ha estado muy bien definido por la química, la física, la biología. En si todas estas ciencias son capaces de explicar como se desordena, descompone o destruye la materia pero no como se forma, ordena y compone. Y aunque esta parecer ser la ley general de nuestro mundo físico, también observamos el proceso inverso, entre él el proceso de la reproducción de un ser vivo a partir de la nada, estas fuerzas de crecimiento, multiplicación y reproducción siempre han sido un misterio y solo se pueden abordarse desde la cuántica.

Para entenderlo minimamente hemos de recurrir a la ecuación de Einstein

$$E = \frac{m c^2}{\sqrt{1 - V^2 / c^2}}$$

Si representamos esta ecuación en un eje de absisas y otro de ordenadas obtenemos la siguiente figura.



Primer cuadrante-registro antihermitico
 Segundo cuadrante-registro hermético
 Tercer cuadrante-registro antitermitico
 Cuarto cuadrante-registro termítico

Lógicamente los resultados de la ecuación solo tienen sentido cuando E es menor que 1. Ahora bien que ocurre cuando E es negativo o mayor que 1, nos hallamos en el ámbito de los números imaginarios, entonces vemos aparecer una expresión cuyo denominador es la raíz cuadrada de un número negativo, que se expresa expresado como positivo multiplicándolo por $\sqrt{-1}$ y la grafica se invierte. Es precisamente esta segunda grafica en la que el espacio y el tiempo son negativos la que se correspondería con el mundo que estudia la cuántica. En este mundo físico "paralelo" la energía tiende a organizar, ordenar y a formar la materia y el mundo no tiende al caos, como en el nuestro, sino a un mayor ordenamiento. En este ámbito es donde tienen cabida las fuerzas de crecimiento, multiplicación y reproducción, tan poco estudiadas.

Ahora bien estos dos mundos físicos paralelos cohabitan en nuestro interior y se interconectan mutuamente, ello lo hacen a través de un referencial de registros hermíticos o termíticos situados en n-dimensiones diferentes.

Vayamos ahora al noción de registro, y miremos de simplificarlo para el lector poco experimentado en las matemáticas para ello volvamos al gráfico anterior y asignamos al (v, c) unos valores por ejemplo 3 y 5 que una vez representados gráficamente obtenemos. Ahora bien en nuestro mundo existe una contabilidad y esta no siempre está en números positivos, puede estar en números rojos con lo cual los referentes pueden tomar los siguientes valores (3,-5) obtenemos así una gráfica opuesta y complementaria.

Partiendo de este concepto podemos ya definir la noción de registro hermitico

Por tanto un registro es hermitico si es su propio conjugado es decir $(a,b) = (a,-b)$. El primer término equivaldría al registro hermitico y el segundo al antihermitico La igualdad en este caso simboliza la pertenencia al mundo físico entropico.

Vayamos ahora a la parte imaginaria del gráfico, en este caso el conjugado de (e,t) es $(e,t(i))$ en este caso nos encontramos con un número complejo real e imaginario, este mundo imaginario expresa las cualidades opuestas al mundo entropico y por tanto es anentropico, es el

mundo de la regeneración y la organización a partir del caos inicial.

Vemos en este caso que al igual que en el registro hermitico-antihermitico también es posible un registro terminico*- anti terminico cuando $(e,-t(i))$, lo cual demuestra una contabilidad en el mundo anentropico.

Una vez abordado el concepto de registro, procederemos a interconectar ambos mundos, tal como lo hace la cuántica. CONTINUARA

*Matemáticamente un registro es terminico Th si $\langle -H / H + \rangle = 8+$ con $\text{Tr } p8= / 8+$

Paradigma educativo Experimental

La misión de la educación consiste en involucrar materia-profesor y alumno generando como resultado un nuevo estado de consciencia, esta emerge por un proceso embrionario donde el ancestro cultural del que enseña sin enseñar hace emerger la sabiduría del alumno dormido pero receptivo. La técnica de la enseñanza innata en la mayéutica del ser interior, permite al profesor orientar operadores cualitativos, formas y energías al alumno que despierta de su letargo y le permite crecer mas allá de los conocimientos adquiridos donde el profesor actúa de vector entre el alumno y la materia, esta es su labor.

El saber emerge de las energías disponibles del alumno con ayuda del

maestro que lo hace crecer a través del estudio de las cualidades: psicológicas, emocionales, energéticas, vivenciales...adecuándolas a su desarrollo evolutivo y formación cultural.

La consecuencia es un proceso de humanización de la enseñanza liberándola de las tramas y prejuicios mercantiles.

El modelo educativo experimental es más personal e intuitivo ya que permite al profesor adaptar y personificar esta técnica a cada alumno incluso cuando las clases son particulares o en grupo.

Es necesario adaptar este esquema de motivación personalización y adaptación de nuevas ideas de enseñanza a nuestros futuros prodigios.

M.Estellés

La acupuntura en árboles frutales.

¿Que podemos hacer con la acupuntura en árboles?

El árbol es receptor dos campos de fuerza uno de naturaleza expansiva que parte del interior de la tierra hacia el cosmos y otro de naturaleza centrípeta de origen cósmico hacia la tierra que podemos sintetizar en energías telúricas y cósmicas. Ante los cuales el árbol debe mantenerse en equilibrio.

La descompensación de estas fuerzas genera desequilibrios observables en los ejes del crecimiento vegetativo del árbol, ya sea el horizontal donde el tallo y tronco modifica su simetría y genera tejidos de diferente densidad, y al eje horizontal cuyas tensiones llegan a cristalizar en la morfología y estructuración de las ramas primero, las flores y frutos mas tarde, llegando inclusive a alterar la capacidad del árbol de defenderse de las agresiones del medio.

Todas estas alteraciones son la consecuencia del giro de los meridianos magnéticos que penetran al árbol desde la raíz, a las hojas pasando por el tronco.

En ausencia de estrés climático y nutricional del suelo el árbol transmuta estas fuerzas en crecimiento uniforme y equilibrado, en presencia de estrés la estructura vegetal pasa a la defensiva aconteciendo una serie de fricciones, giros y remolinos que conduce cuando no a un solapamiento de los meridianos magnéticos, o cuando no al giro en cerrazón del meridiano magnético.

Podemos observar estos desequilibrios del crecimiento de forma concreta en el

tronco, de los árboles en los que apreciamos un detrimento de la geometría circular para tomar formas ovaladas, que de acuerdo a la orientación magnética de la tierra nos aporta informaciones de estrés climático o nutricional del suelo. Estas marcas constituye la estructura primaria del árbol. La cual deberemos de tener en consideración a la hora de trabajar con la acupuntura. Ya que aunque no podemos trabajar sobre la forma del tronco si que podemos equilibrar los meridianos y corregir o aminorar los desequilibrios propagados por la alteración de los meridianos magnéticos.

A partir de aquí la acupuntura se nos transforma en una valiosa eficaz y eficiente técnica. Con la acupuntura podemos actuar en el árbol como lo haría un psicólogo “psicointegrador” en el ser humano. Es decir involucrarse en el margen de autonomía del crecimiento del árbol y corregir alteraciones de la morfología de las ramas, o bien actuar en la fase de difuminación o conquista consiguiendo un buena armonía, entendiéndose forma y tamaño, de las flores y frutos.

El trabajo adecuado y meticuloso, de la acupuntura, facilita la adecuada metamorfosis de las fuerzas “genitales” de crecimiento del árbol deshace o cuando no aminora las taras y lastres y repercute en el reforzamiento de la salud del árbol y en la uniformidad y tamaño de las flores y frutos.

CONTINUARA

Enric capseta.

***Boletín interno de
intercambio de vivencias y
experiencias de los alumnos
del curs per a relaxar-se i
meditar nivell-II.***

He recibido un e-mail en el cual se me pregunta si mediante el estiramiento de meridianos podemos tratar una ansiedad. Repito reiteradamente que los estiramientos de meridianos tiene por objetivo el restablecimiento de la homeostasis y no tratar tal a cual síntoma o enfermedad.

La ansiedad es un trastorno que exige apoyo medico y / o psicológico no obstante esto no significa que el estiramiento de meridianos, de forma diaria y regular, no pueda ser un excelente medio complementario. Pero para ello permitidme la siguiente reflexión.

La acción de materializar una idea, proyecto o deseo implica un trasiego de fuerzas y energías e involucra a toda la biología ya que en este proceso intervienen: los fluidos, los tejidos duros, los blandos y todas las palancas musculares de movimiento. Todos ellos en una secuencia espacial y temporal perfectamente sincronizada y adaptada a los recursos físicos y energías disponibles.

Una vez materializada la acción en el exterior acontece nuevamente el mismo proceso pero en sentido inverso como consecuencia de la reacción del medio hacia nosotros.

Todo el proceso arriba descrito es análogo al mecanismo de la digestión, en ella acontece una disgregación del alimento y una resintetización para adaptar el nutriente a la biología corporal. De igual forma la acción es diluida en la biología corporal para manifestarse y seguidamente resintetizamos la reacción del entorno para adaptarlo a nuestra realidad vivencial. Por tanto vemos.

Un proceso de energetización donde la idea o alimento se transforma en energía seguido de otro proceso de materialización donde la idea o alimento toma cuerpo en la materia.

La diferencia solo es de orden cualitativa es decir de dimensión la primera acontece en la dimensión material del cuerpo físico y la segunda en el mundo de la mente.

Bajo estos conceptos podemos digerir una idea, un conocimiento, para hacerlo nuestro de igual forma que lo hacemos con un alimento.

Ahora bien si durante el proceso una a varias de estas etapas no acontecen, lo hacen desincronizadamente o bien no se disponen de recursos biológicos suficientes se generan fricciones, tensiones que al no digerirse generan efectos sobre el organismo.

La equivalencia entre la digestión mental y física forma parte del bagaje cultural de la medicina tradicional china simbolizado por Bazo. En la m.t.ch el bazo es el órgano de la nutrición en mayúsculas y su desequilibrio conduce a ideas martilleantes, exceso de reflexión y ansiedad.

Por todo ello yo te recomiendo para la ansiedad que busques ayuda terapéutica y luego puedes completarlo con una tanda de estiramiento de meridianos principalmente los de Pulmón y Vejiga.

El pulmón es considerado el maestro de la energía, la cual recoge del medio externo y la difunde al interior mediante la oxigenación. La vejiga interconecta el sistema nervioso con el cuerpo físico vía endocrina a través de los fluidos orgánicos. Y son por tanto dos ejes fundamentales a movilizar. Sobre la forma de trabajar los meridianos en concordancia a los ritmos estacionales, posición geográfica, ritmo o frecuencia ruego te ponga en contacto conmigo puesto que ello excede el carácter divulgativo de este escrito.

Enric

El rincón de la historia.

En esta sección hacemos una recopilación de todos los trabajos tanto de colectivos como de individuos que en las últimas décadas han aportado su esfuerzo en pos del avance de la ciencia y de la humanidad. Empezamos esta sección con la selección de un grupo de artículos de Ramón Pedrosa los cuales consideramos muy sugerentes y de gran labor didáctico.

ELIPSE Y CRANEO HUMANO

En Abril del año 1980, apareció, en una revista científica americana, un trabajo bajo el título LA PERCEPCIÓN DEL CRECIMIENTO HUMANO, a cargo de un equipo de psicólogos investigadores capitaneados por James T. Tood. Tal crecimiento humano, analizado desde el punto de vista antropológico, cronológicamente, por edades, fue centrado en el cráneo y experimentado mediante ordenador, registrándose paulatinamente líneas progresivas de expansión, evidenciando la existencia de un proceso geométrico por deformación cardiodinal modificada; lo que significa que un círculo se transforma en silueta acorazonada. Transformación por cizalla afín, de un círculo en una elipse orientada diagonalmente.

Estos investigadores, demostraron así que “SE TRATA DE UN MODELO DE CRECIMIENTO PERCEPTIVAMENTE PRECISO”. concretando que consiste en una transformación geométrica que afecta el ángulo facial y la textura global de la cabeza, que tiene lugar de forma natural con la evolución. Hasta aquí someramente, algo tan importante como pueda ser el desarrollo cerebral, y por tanto, el de la inteligencia; base de la progresión de la especie humana a un orden físico.

Hemos recurrido a esta noticia, por la concomitancia que, según consideramos, se produce al plano de la mente, en el que, quizás demasiado osados, nos permitimos la libre investigación aún partiendo de simples hipótesis de trabajo.

Obsérvese que el cráneo humano presenta la figura tridimensional de un elipsoide, truncado si acaso, por la faz, en su constitución mas o menos plana. Por otra parte, situada la glándula pineal en el punto medio entre ambas orejas, verdadero foco-real (de la elipse u elipsoide), es de apreciar la semejanza salvando el tamaño, con los templos de tipo románico, precisamente en el semicírculo que configura el ábside y su ara o altar, equivalente, según puede apreciarse, en cuanto a la ubicación de la citada pineal.

El supuesto hipotético, consiste en que los campos de fuerza, invisibles ocularmente, que se inician a partir del foco-real radicado en el cerebro, precisamente por su contextura absidal antes apuntada tendrán, bordeando el cráneo,

una proyección frontal hacia el exterior merced a la multiplicidad de orbitaciones elípticas en marcha, cuyos focos-irreales oscilarán necesariamente, por delante del sujeto, quien en estado normal equilibrado, automática e insensiblemente los mantendrá distanciados.

Al decir “campos de fuerza” no nos referimos a los del tipo magnético hartos conocidos, pero sí a otros “campos” de energías aún más sutiles, parangonables si acaso en sus mecánicas, pero superiores en grado, atribuible ya a una “interfase” dimensional.

Dentro del área semicircular horizontal constituyente del foco-real, pues, tenemos en los ojos como pantalla visual de todo nuestro entorno, un verdadero terminal de un ordenador fabuloso. A partir del mismo vértice, centrado en la pineal, paulatinamente y en un descenso en ángulo oblicuo, irán sucediéndose otros campos de fuerza elípticos, en marcada inclinación, cual las eclípticas cósmicas, hasta el ángulo facial como límite, conformando todos los demás sentidos, armoniosamente con nuestro organismo. Enclave elemental (sin descuidar el oído y el olfato) la boca, con el don de la palabra en expresión de la inteligencia, así como el conducto respiratorio y colector de los alimentos en extensión a todo el cuerpo; verdadero entramado fisiológico y mental, dependiente, como decíamos, de la tan reiterada forma absidal del cerebro.

Entendiendo que los órganos y sentidos son tributarios del mismo, es obvio relacionar todos los sistemas neurofisiológicos que, merced a la mecánica constante de la LEY UNIVERSAL DE ORBITACIONES ELIPTICAS funcionan positiva o negativamente, según la predisposición peculiar o Kármica, que, como ya hemos abundado en otras ocasiones, nos es dable superar gracias a este conocimiento.

La analogía que establecemos con el informe inicial sobre la investigación efectuada por unos científicos americanos, es en la importancia atribuible a esas líneas de crecimiento previamente registradas en fases progresivas del desarrollo del cráneo de un niño hasta su llegada a adulto; de lo que se desprende que la función “geométrico-elíptica” que tiene lugar a u orden fisiológico, proviene de un nivel vibracional muy superior, cuál es el mental, que de antemano, lleva implícitas esquemática y arquetípicamente y las estructuras que habrá de tomar en su desarrollo, cualquier proceso evolutivo en curso; siempre por la dinámica de la elipse concatenante a todos los niveles.

Como sea que al repasar este artículo nos ha aparecido asaz complicado, bastara que nos remitamos al Maestro, cuando dijo simplemente que cada uno en sí mismo era el templo del Señor.

Remeis Casolans

Aquesta secció es un recull de les receptes de la tradició popular, de transmissió oral tal com ens han arribat, i per tant no supossa, en cap moment, un remei per a cap malaltia. Si esteu malats aneu al metge o personal qualificat.

La borratja, (fotografiada a la portada)

Aquesta planta s'empra en els àpats , encara avui dia, en algunes zones rurals de d'interior de Catalunya i la franja de ponent ,bullida amb aigua i sal i un bon raig d'oli.

A mes de cuinar-la recordo encara les dites que havia sentit de petita pel poble, "El pa-i-peixet, nom popular de la borratja, enforteix el cor i els nervis" "les flors en vi treuen l'espant fàcil",Referint-se al pa-i peixet o borratja.

El que se es que el meu avi la prenia per a les palpitations i mal de cor i la meva avui la feia servir en cataplasma per a rebentar-se el grans de pus que li sortien de tant en tant sota l aixella

Les fulles de borratja en infusió son de molta utilitat ja que ajuda a covar la grip o refredat.

S.Ramirez

Talleres

Biofísica del movimiento corporal. Sábado 12 de Diciembre del 2008

Nutrición fisiológica. Sábado de 17 Enero del 2009

Biofísica de las formas (la caligrafía). Sábado de 14 Febrero del 2009

Biofísica del espacio. Sábado 14 Marzo del 2009

Taller radiestesia. Sábado 18 Abril del 2009

Curso de acupuntura en árboles frutales. Sábado 16 Mayo 2009

Conferencias: Fechas a determinar

La acupuntura en árboles frutales

Aproximación a la medicina cuántica

La meditación caligráfica

La revolución cuántica y el modelo educativo experimental

Taller

Biofísica del movimiento corporal

El taller tiene una duración de 6 horas, de 9 a 13 y de 15 a 18 h, tendrá lugar el sábado 12 de diciembre del 2008 en C/ Alfonso XII 63-65 1º-1ª de Badalona. Metro Pep Ventura línea lira.

Cuesta 50 E. Solo se reservan plazas por rigurosos orden de inscripción.

Mas información info@consultorineftis.org o bien llamando al 650.66.43.64