



Prunus Avium

# Butlletí Electrònic

(L'espurna d'un nou paradigma)

Associació per la Salut Natural i Paradigma Quàntic

Dipòsit legal B-12832-2009

Nº-43 Julio-Agosto 2013

[butlletiaula@consultorineftis.org](mailto:butlletiaula@consultorineftis.org)

[paradigmaquantic@consultorineftis.org](mailto:paradigmaquantic@consultorineftis.org)

---

Revista oberta a la lliure participació sobre naturisme, teràpies naturals, educació i el desenvolupament del paradigma naturista.

Col·laboren: E. Capseta, M. Estellés, C.D Assoun, P.Santaeugenia, S.Ramirez, J. Sola, A. Gonzalez, Patrícia Gallart, Sonia Ruiz

Advertiment important les opinions dels articles signats son responsabilitat exclusiva dels seus autors. La revista no té perquè compartir necessàriament les opinions exposades.

---

**Paradigma. Información y velocidad de la luz. Pág.-2**

**Transducción holográfica y Eclipse Mental Pág.-4**

**Meditación fractal. Pág.-4**

**Inteligencia Vegetal Pág.-6**

**Remeis Casolans. Pág.-7**

**Rincón de la Historia. Pág.-8**

**Información y Agenda. Pág.-10**

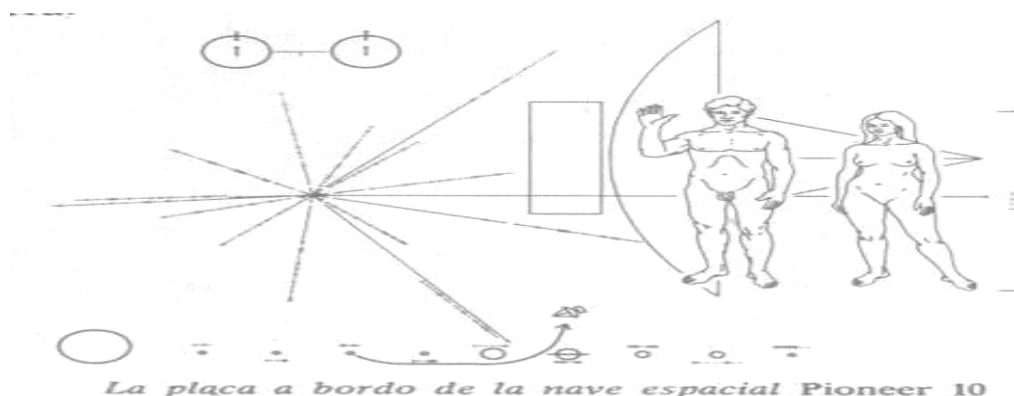
# PARADIGMA

## Información y Velocidad de la Luz.

La Teoría de la Relatividad considera imposible que los objetos viajen a más velocidad que la luz en el espacio-tiempo, pero *desconocemos la velocidad máxima que puede moverse el espacio-tiempo.*

Precisamente la velocidad del espacio tiempo resulta clave, no solamente, en la comprensión como la información puede viajar mas rápido, sino además para comprender la métrica de Alcubierre. Una aplicación matemática de la teoría física del físico mexicano M. Alcubierre .

La teoría y métrica de Alcubierre establece, como conclusión, la posibilidad de un viaje a mayor velocidad que la luz. Aunque para ello debe, previamente, crearse una burbuja de deformación plana dentro de la cual se situaría una cosmonave. En la cual esta última se desplazaría, como si de una caída libre geodésica se tratara, sin que el espacio-tiempo dentro de la burbuja se modificara notoriamente. Lo que viene a significar que dentro de la burbuja, los intriganes de la cosmonave, no sufrirían los efectos devastadores provocados por las aceleraciones, deceleraciones o los efectos relativistas como la contracción de Lorentz y la dilatación del tiempo.



Para hacernos una leve idea del efecto Alcubierre detengámonos, a fines didácticos, y pensemos en la propagación del sonido respecto a la velocidad de la luz, por ejemplo durante la retrasmisión por televisión de un partido de futbol. En el televisor observamos simultáneamente la imagen y el sonido perfectamente sincronizados. No obstante físicamente ambas velocidades la del sonido y la de la luz son muy dispares.

La velocidad de propagación del sonido por el aire es de 340 m / seg., y la de la luz, aproximadamente 300.000 Km. por segundo. Comparativamente una diferencia “astronómica”. En estas circunstancias este efecto es técnicamente posible ya que el sonido viaja cabalgando sobre la luz a la que utiliza como vehiculo. Y ello sin necesidad de salir de la atmosfera terrestre ni de generar grandes velocidades con sincrotones Este ejemplo aplicado al macrocosmos se aproxima a la idea esencial del efecto Alcubierre- con la salvedad de sustituir la velocidad del sonido, del ejemplo, por la velocidad de la luz, y la velocidad de la luz por la del espacio-tiempo.

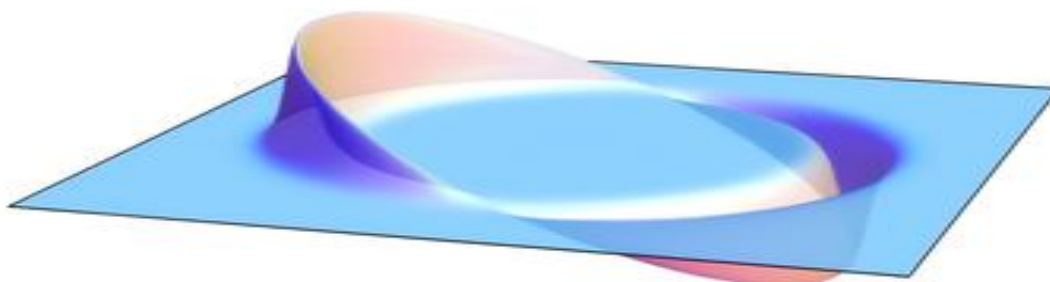
En el marco de la teoría General de la relatividad, las ecuaciones de Eisntein consideran el espacio-tiempo como un tejido, o red elástica, que presenta la peculiaridad de poderse deformar generándose pliegues espaciales con contracciones y dilataciones del espacio-tiempo.

Curiosamente una contracción en un sentido direccional implica una dilatación en el sentido inverso. Estas contracciones son las que utilizaría la cosmonave para desplazarse. De esta forma detrás de la cosmonave el espacio-tiempo sería deformado extendiéndose, dejando el punto de origen a gran cantidad de años luz mientras que por contrapartida delante sería contraído acercándonos al punto de origen. Y una vez deformado el espacio el empuje se generaría por la energía primaria del propio pliegue, sin contradecir ninguno de los principios de la Relatividad. De este modo las partículas microcósmicas podrían viajar mas rápido que la luz, como de hecho “parece” que ya ocurre en el mundo microcósmico, cabalgando encima de un rayo de luz. Lo que resulta obvio en el microcosmos se complica sobre manera en el mundo de lo infinitamente grande puesto que se requeriría un estado de niebla coloidal, entiéndase materia ionizada, en grado suficiente para curvar el espacio-tiempo lo que implica la generación de energía del orden de  $10^{45}$  Julios. Y en el universo solo conocemos referencias de velocidades similares, tras los primeros instantes del Bing-Bang (universo inflacionario) o bien, como suponemos, en algunos quasares muy lejanos.

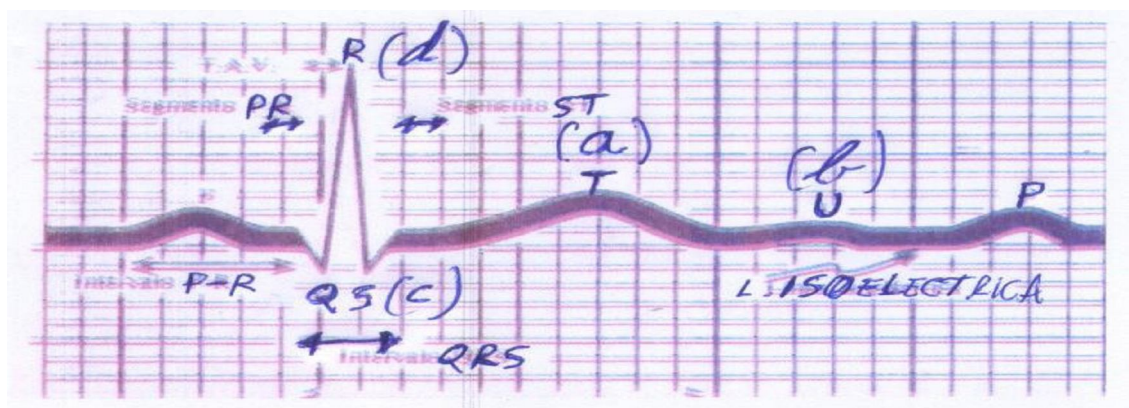
En la actualidad no se conoce ningún método para crear tal burbuja de deformación ni para controlar las torsiones del espacio-tiempo; por lo que los planteamientos de Alcubierre son rechazados por gran parte de la comunidad científica por inviables permaneciendo, por el momento en el rango de hipótesis matemática.

E.Capseta

El siguiente grafico muestra las regiones opuestas contraída y extendida del espacio-tiempo respecto al sector central en el cual se ubica la burbuja de deformación plana



P-            Q-S            R-S            T-U



Curiosamente el perímetro de esta burbuja de deformación guarda una importante similitud con los registros bioeléctricos del electrocardiograma.

## **Transducción Holográfica y Elipse Mental**

Al margen de las leyes físicas, aún por descubrir, que unifiquen el mundo de lo infinitamente grande con el de lo infinitamente pequeño, solo disponemos de la evidencia del intercambio entre ellos de materia-energía, en concordancia a la ecuación  $E=mc^2$ , a través de un intercambio de cinéticas, en múltiples, e incluso infinitos grados. Todas polarizadas desde C, a lo que la velocidad de la luz respecta, hasta  $E_c$  y  $E_p$ ,  $(1/2 m \times g)$  y  $(m \times g \times h)$  respectivamente, ya en el ámbito de la mecánica clásica.

Ahora bien hasta el día de hoy el intercambio del movimiento de la energía en la materia solo puede evidenciarse geoméricamente en geodestas y en la figura geométrica cósmica de la elipse.

La elipse es la única figura geométrica que unifica el movimiento del

microcosmos y el macrocosmos. Mediante esta figura el movimiento de la materia-energía puede intercambiarse en una doble y múltiple polaridad, dimensional que abarca desde el mundo físico, en todas sus manifestaciones ya sean de índole: gravitacional, magnética, eléctrico, atómico-quántico, hasta el ámbito mental, pensamiento incluido. Con ésta figura el movimiento de la materia-energía no solo se intercambia sino que además se autorreferencia

Esta figura geométrica cósmica constituye el portal dimensional que une la materia con la energía, la mente con el cuerpo, el hacer con el ejecutar permitiendo al holograma de la información génica la transducción de estímulos en otros de naturaleza dimensional distinta.

Es precisamente en esta línea que nuestra entidad centra sus investigaciones.

A.S.N.P.Q

## **MEDITACION FRACTAL**

Cunado intentamos meditar la mente empieza a cabalgar, divagando y, saltando de pensamiento a pensamiento, con tal intensidad, que muchos llegan a la conclusión que son incapaces de meditar, y acaban instalándose en la imposibilidad de conciliar la quietud del cuerpo con el dinamismo de la mente.

En si, meditar consiste en la capacidad de unificar un sentimiento con una emoción para darnos una imagen mental real o simbólica. Por la general la quietud corporal va acompañada de una

actividad frenética de la mente chocando las ideas una tras otra sin tregua.

Para evitarlo debemos recoger el pensamiento perturbador observando con detenimiento la emoción que genera, es decir la reacción que provoca en nuestro cuerpo.

De la unión del sentimiento y la emoción surge una primera imagen mental. Esta primera imagen mental es esencial para evitar que las ideas choquen unas con otras sin tregua.



Recogemos esta imagen mental y la proyectamos en una pantalla, en blanco, que ubicamos a pocos centímetros delante de los ojos.

No debemos negar ni rechazar la imagen perturbadora por más desequilibrante que sea. Con ello obtenemos una instantánea de la imagen perturbadora tal como es, que situaremos a la izquierda de la pantalla. Seguidamente empezamos a sustituir la imagen mientras la desplazamos, lenta e intencionadamente, hacia la derecha de la pantalla. Este desplazamiento es, en sí, una visualización en la que proyectamos nuestro deseo, es decir como nos gustaría que evolucionase la situación para que esta deje de ser desfavorable.

Por ejemplo ante la realización de un juicio que genera un sentimiento de desánimo unida a una situación de ira. Nos proyectamos nosotros mismos en el borde izquierdo de la pantalla y vamos añadiendo detalles favorables. Podemos visualizar el juez despertarse el día del juicio habiendo dormido tranquila y placidamente con un sueño reparador, visualizándolo a lo largo de la pantalla, perfectamente calmado y, alejado de cualquier percance o perturbación que lo afecte.

Fundiendo nuestra imagen con la imagen del juez, mientras la proyectamos, como si de una película

se tratara hasta llegar al extremo derecho de la pantalla, en el cual la situación ha sido totalmente transformada.

Es de esencial y capital importancia no introducir ningún sentimiento negativo ni juicios de valor ya que esta técnica no solo facilita la sustitución de un pensamiento por otro, sino que además permite que el subconsciente acepte nuevas ideas y posibilidades. Y cuando el subconsciente acepta una nueva situación moviliza todos los recursos para la realización del proyecto. De no ser absolutamente imposible el objetivo de la visualización, siempre se obtiene un logro en mayor o menor grado.

Con la práctica y repetición constante de esta técnica nuestra mente sigue en movimiento pero el choque de ideas, sin tregua, ha sido sustituido por un pensamiento coherente transformándolo en fractal.

Una vez instalados en la fractalidad del pensamiento estamos en disposición de generar patrones coherentes de pensamiento creadores de nuevos reflejos condicionados que nos facilitan navegar con nuestros proyectos hacia nuestro propio destino.

Recordemos que la fractalidad consiste en la capacidad de integrar en concordancia y armonía lo pequeño en lo grande.

Esta técnica en sí es una auténtica disciplina, que exige constancia y constancia, y aunque los resultados se hacen esperar siempre llegan.

En el trayecto de esta realización solo disponemos de un indicador la sensación de frescor en el plexo solar, nunca frío, cuando las sensaciones emociones, sentimientos, deseos, emociones se integran en armonía siempre se genera frescor. El calor por el contrario es signos de fricción.

Persival



## INTELIGENCIA VEGETAL

Por lo general, el desarrollo vegetativo en los árboles es secuencial en sus funciones, primero vemos al árbol despertado del letargo floreciendo y posteriormente brotar las hojas. En la siguiente etapa las energías centrifugas que han generado la floración se metamorfosean en fructificación.



Esta etapa de intercambio de energías que transcurre entre la floración, fuerzas centrifugas, y la fructificación, fuerzas centrípetas, va acompañada, en general, en una detención del crecimiento vegetativo. Dando la impresión que el árbol se ve obligado a detener el crecimiento para poder procesar y comunicar adecuadamente su Windows genético.

En condiciones normales, es decir de estabilidad climática las secuencias descritas son consecutivas y cualquier alteración en el tamaño y uniformidad de hojas y frutos indica la existencia de un estrés acumulado del cual el árbol intenta liberarse. En tales circunstancias podemos ayudar al árbol a desembarazarse del estrés interviniendo mediante la acupuntura en el meridiano de hígado.

La secuencia arriba descrita como signo de normalidad funcional la vemos modificarse en situaciones climatológicas “caóticas”. Cambios meteorológicos bruscos, en breve periodo de tiempo: frío, heladas, granizo, viento..., cuando acontecen en los periodos críticos del ciclo vital, por ejemplo durante la floración, actúan de desencadenantes provocando la caída de la flor y el abortamiento de los frutos

Si la respuesta vegetativa, programada, del árbol fuere siempre la misma el ciclo vital individual de éste quedaría fuertemente perturbado. Y de persistir esta afectaría la evolución de la especie.

Todos sabemos que esto no es así. Ya que el vegetal se adapta a los cambios mediante un mecanismo, inteligente, que consiste en la interposición de funciones, sin que cada una de ellas llegue a agotarse. Este proceso yo lo denominé multifunción.

En la multifunción una función fruta puede aparentemente anticiparse a una función hojas, aun sin haber agotado totalmente la fase flor. Esta variabilidad de funciones demuestra la existencia de un proyecto vital y conduce a una adaptabilidad imposible de explicar sin la existencia de una memoria, modelo repetitivo, codificado en coordenadas de espacio-tiempo.

A su vez la modificación y solapamiento de estas coordenadas demuestra la existencia de un lenguaje que vincula la biología del árbol con la ejecución fisiológica como si de un pensamiento se tratara.

Si además añadimos la constatación experimental que la fisiología vegetal posee la capacidad de modificar su pulso metabólico adaptándolo al pulso

climático y telúrico, nos encontramos , sin duda, en la expresión de un dialogo con el medio

Memoria, Proyecto vital organizado, Capacidad de modificar la fisiología, Adaptabilidad a los cambios del medio, Capacidad de dialogo con el medio ¿No nos evocan estas funciones el origen incipiente de las funciones cerebrales?

¿Es caótico contener parte de las energías centrípetas y transformarlas, sucesiva y secuencialmente, en centrifugas durante un periodo prolongado de tiempo? ¿Es caótico realizarlo en perfecta sincronización con los estímulos climáticos y ambientales?

Otro efecto constatable y verdaderamente curioso de los árboles es la capacidad de transmisión radiante de la información cercano al “aprendizaje”

Si transplantamos un árbol joven de un de un vivero alejado geográfica y climáticamente del medio receptor, por ejemplo de la costa hacia una zona de interior, y lo rodeamos junto a árboles adultos y experimentados. El arbolito se adapta con extrema rapidez dando la impresión que los árboles adultos expertos y experimentados lo instruyen. Si por el contrario lo transplantamos alejado del núcleo de sus congéneres, la respuesta adaptativa es muy lenta e incluso inexistente.

Este efecto de la multifunción constatado experimentalmente no puede ser y nunca es caótico si no que nos demuestra la existencia de la inteligencia vegetal.

Que tremenda arrogancia pensar que solo el animal humano es capaz de aprender y ser inteligente

## **Remeis casolans**

*Aquesta secció es un recull de les receptes de la tradició popular, de transmissió oral tal com ens han arribat, i per tant no suposa, en cap moment, un remei per a cap malaltia. Si esteu malats aneu al metge o personal qualificat.*

*Els peduncles dels fruits de les cireres tenen moltes propietats guaridores.*

*els podem fer servir en decocció de 30 a 50 gr / l, o be en maceració al sol i serena des de el vespres fins a la sortida del sol del següent dia. prenent mig litre al dia veurem desapareixen des de dolors reumàtics de qualsevol tipus fins acumulacions líquides, fins i tot, als turmells.*

*També va com oli en un llum en les retencions d'orina i el primers símptomes d'infecció d'orina feble inclosa.*

*Suramfi@yahoo.es*

## **El rincón de la historia.**

**En esta sección hacemos una recopilación de todos los trabajos tanto de colectivos como de individuos que en las últimas décadas han aportado su esfuerzo en pos del avance de la ciencia y de la humanidad. Empezamos esta sección con la selección de un grupo de artículos de Ramón Pedrosa los cuales consideramos muy sugerentes y de gran contenido didáctico.**

### **EL KYBALION Y LA LEY DE ORBITACIONES ELIPTICAS AL PLANO DE LA MENTE.**

(Publicado en KARMA-7 en el nº 208)

La sabiduría ancestral nos legó el Kybalión atribuido a Hermes Trimegisto. La objetividad que nos obliga la Parapsicología, no nos permite pronunciarnos sectariamente a favor de la llamada Filosofía Hermética, pero sí que analizarla, cotejándola con los avances de la ciencia, con lo cual habremos de sorprendernos de que, a más de tres mil años vista en que fueron emitidos sus siete principios capitales, tengamos que considerarlos perfectamente válidos, sirviéndonos aún de pauta en nuestra incursión investigadora al plano de la mente, en la que estamos comprometidos.

Desde el punto de vista que nos confiere el descubrimiento de la Ley de Orbitaciones Elípticas al Plano de la Mente que detentamos, llegaremos a la conclusión de que esa Ley Universal contiene implícitamente los mencionados principios kybaliónicos, con lo que, más que actualizar tales arcanos esotéricos, pretendemos que la Ciencia para mentes en que existe un prolongamiento de los límites vibracionales conocidos, irrumpiendo en otras dimensiones; lo que se hace una realidad homologable, cuando sometemos a la investigación metódica, partiendo de esta premisa.

**LEY DEL MENTALISMO-** El principio “El Universo es mental. El todo es Mente”, define que todo lo conocido como lo no conocido es de una misma naturaleza:

Digamos que “energía” a diverso grado vibracional, pero “energía-inteligente” como nos muestra de manera diáfana la creación, maestra del 2º mínimo esfuerzo”.

La ley de Orbitaciones Elípticas, figura dentro de este contexto energético, como la “mecánica” por la que todo está en marcha, no solo en cuanto a la “celestes” se refiera, sino que también a otros niveles de un orden mental superior. Entonces, al igual que los efectos gravitacionales que se producen a nivel físico, superado este y elevado al plano mental, la Elipse sigue siendo la clave del equilibrio universal, a tal punto que se hace obvio que la materia conmensurable está siendo sostenida por esas energías sutiles, invisibles, aún inconmensurables; esto se demuestra en cualquier proceso de transcendencia o de transmutación en el que intervengan la mente humana, mediante técnicas alquimistas o en la provocación de fenómenos Psi-kappa, o simplemente, atendiéndonos a la práctica artificial de la Elipse, comprobada la transcendencia “espacio-tiempo”, que, esencialmente, se produce.

**LEY DE CORRESPONDENCIA-** Por el archisabido lema de que “Como es arriba es abajo; como es abajo es arriba” tenemos la Ley de correspondencia. No importa la situación; todo está dentro de un todo, en su correspondiente plano según su “rata vibratoria”. Abreviaremos pues, dando nuevamente como clave, a la Ley de las elipses. Al efecto emitimos ahora el siguiente axioma, que nos incumbe: “Cada foco-real, depende de otro foco-real superior”, por el que se entiende llanamente esta continuidad o correspondencia, eslabonada de elipse en elipse, o sea de foco-real a foco-real, concatenadamente, de un extremo a otro en la escala vibracional.

**LEY DE VIBRACION-** parte del principio indiscutible de que “Todo está en movimiento. Nada permanece inmóvil”. Todo vibra de lo contrario no existiría absolutamente nada. Desde luego que ello opera a múltiples niveles intercompenetrados entre sí. Una buena muestra de ello nos brinda la música, ya que al son de una nota, responderá (vibrará) otra cuerda de idéntica sintonía. Aquí se



manifiesta de nuevo la Ley orbital, en la sucesión de eslabones elípticos, de octava en octava, conjuntando los diversos niveles de la escala infinita.

LEY DE POLARIDAD- “Todo es dual”. “Positivo o negativo”. “Semejante o antagónico, es lo mismo”, idénticos en naturaleza aunque diferentes en grado. “Frío y calor”. “Amor y odio”, etc. etc.

Máximas, las aplicadas, a considerar en profundidad. Pues bien, la elipse Mental, cual la cósmica, está básicamente constituida por dos focos: El denominado astronómicamente real (o masa) y el “irreal” en el sitio opuesto dentro de la misma elipse. El “foco-real”, polarizador de la energía en su correspondiente grado y el “foco-irreal”, polarizador, asimismo, de la energía consumida y que expele a su nivel vibracional inferior. Aquí interpretamos que la bipolaridad consiste en una entrada y una salida de energías, y con ello, rubricamos este capítulo con otro principio fundamental constituyente de la propia Elipse: A toda entrada, le corresponde una salida.

LEY DE RITMO- Todo fluye y refluye. Avanza y retrocede. Ascende y desciende. Ley pendular. Ley de compensación Cíclica. Efectivamente, el campo de fuerzas que orbita elípticamente circula entorno de ambos focos, en viaje de ida y vuelta. Este ritmo o cadencia, es armonía que se manifiesta en el Universo en marcha, a todos los niveles; naturalmente incluidos los aún por desvelar.

LEY DE GENERACION Y LEY DE CAUSA EFECTO -Desarrollaremos En un mismo párrafo estas dos últimas leyes, por lo tantísimo que significan en común. Hasta aquí, hemos visto que existe una interrelación entre todas ellas, y que la de la Elipse las conjuga perfectamente; en lo que, con más motivo, habremos de reiterarnos. Estas dos últimas, responden al principio de que “A toda acción le corresponde una reacción”; lo que probadamente se hace extensivo al ámbito de lo mental. También acudimos al que reza “Nada se crea ni se destruye, solamente se transforma”, en lo que no se vislumbra limitación alguna, sea en este o en otro plano.

Es hermanando ambos conceptos, que nos permitimos dar un salto, cualitativo, reconociendo la existencia del espíritu,

como facultad superior del ser humano, al cual. Consecuentemente, le arrogamos la propiedad de “indestructible”, si bien “transformable y añadimos.”, necesariamente, en sucesivas reencarnaciones “; lo que explica la evolución y asimismo el denominado “karma” o resultado idiosincrático, por adición de todas las experiencias vividas en una progresiva superación. Así se hace extensible el que, como se dice, una lágrima vertida en sufrimiento, valorada en su exacta medida, se sumará automáticamente, para bien, al acerbo kármico personal.

¡Si! La evolución, con sus mutaciones inherentes a la naturaleza es el resultado de estas dos leyes y sus básicos principios y se prolonga a estratos mucho más altos donde se desenvuelve la psique, camino de conseguir una respuesta válida al siguiente dilema: ¿Quién soy? ¿De donde vengo? ¿A dónde voy?

Considerando bajo el prisma de la Ley de Orbitaciones, dentro de la mecánica en que tiene lugar todo proceso acumulativo, en virtud de que “no se pierde absolutamente nada”, resulta de su desarrollo, puede tener desde una forma lenta, hasta otra decididamente acelerada, según se obre pasivamente o por el impulso o acción ya premeditada; naturalmente las circunstancias concurrentes de agresión externa (Kármicas) que nos obliguen a reaccionar, aunque ciegamente, habrán de reportar una activación trascendental. Pero cuando actuamos a sabiendas de los mecanismos que se ponen en movimiento, tratando de hacer semblanza, diríamos que es como si dotados de un helicóptero nos eleváramos por encima de las brumas o inconvenientes en que estamos sumidos. Es así como, no solamente trascendemos nuestro sino Kármico, sino con que con ello el espacio-tiempo, capaz de las transmutaciones antes apuntadas.

Prevenirnos, no obstante, que aunque teóricamente lo tengamos ya claro, también es evidente que la aplicación práctica requiere una voluntad firme y continuada; es una lucha interna desde la inteligencia u espíritu sobre la mente, cuyo subconsciente, por naturaleza, es refractario al trabajo. La superación no se nos da gratuitamente, ni es traspasable de una persona a otra. Elementalmente, requerirá el esfuerzo

particular, del que no se perderá ni un ápice.

En lo últimamente disertado, se distingue la ley de Orbitaciones como razón definitiva de la evolución progresiva, aneja concomitantemente a la escala vibracional, en toda su variadísima gama de longitud y frecuencia de ondas, que, pretendemos, tienen sujeción unas de otras por elipses.

Tenemos pues, contenidos en la citada Ley Universal, los siete principios o Leyes principios o leyes arcanas que Hermes

Trimegisto nos dotara en el Kybalión, aunque de manera incompleta, por cuanto omite la geometría elíptica en que todo, físico y mental rueda al unísono. Tuvieron que pasar más de tres mil años hasta que Jones Kepler descubriera sus tres leyes cósmicas, de orbitaciones elípticas, a las que hemos despertado al fin, abriéndonos camino hacia una concreción definitiva, que nos ha de conducir al auténtico CAMBIO, por unificación de ideas, cual sucedió con el Heliocentrismo de Copérnico.

## INFORMACIÓN Y AGENDA

### PUBLICACIONES DE A. S. N. P

 <p><i>El Sungazing de los Árboles</i> "Una herramienta para la aplicación de la acupuntura en vegetales." Enric Capseta Ribas</p>	<p><i>Una herramienta para la aplicación de la acupuntura en vegetales.</i> <i>Este libro describe como los vegetales metabolizan la luz y el papel que juegan los meridianos en este proceso: energético, memorial, e informacional que va del mundo físico al químico.</i> <i>Sin olvidar la descripción y definición de la actividad funcional de los meridianos y los vínculos de cada uno con las patologías del vegetal</i> <i>Autor. Enric Capseta Ribas</i></p>
 <p>GUÍA HOMEOPÁTICA DE CONSULTA PAU SANTA EUGENIA BUENO</p>	<p><i>Un libro imprescindible no solo para el manejo de la homeopatía sino un eslabón en la ciencia con consciencia que posibilita tratar a todos los seres humanos.</i> <i>Autor. Pau Santa Eugenia Bueno</i></p>
	<p><i>Una herramienta para la comprensión de las sustancias elaboradas por el vegetal para interactuar con el medio los A.E</i> <i>Autor. Enric Capseta Ribas</i></p>
	<p><i>Una herramienta para la comprensión y entendimiento del mundo vegetal.</i> <i>Este libro describe los diferentes criterios galénico-farmacológico, energético y espagírico, de estudio y aplicación de las plantas medicinales desarrolladas a lo largo de la historia.</i> <i>Con el estudiante o aficionado adquiere un conocimiento firme y sólido, y le permite si así lo desea desarrollar su propio criterio de estudio e investigación.</i> <i>Autor. Enric Capseta Ribas</i></p>

## CONFERÈNCIES / CONFERENCIAS

Cicle de conferències: portes ofertes a la divulgació de les teràpies alternatives a la llum del paradigma quàntic : Conferències cada segon dissabte de cada mes.  
La propera conferència serà el dia 7 amb el títol.

**“De la escritura de los Druidas al lenguaje de los Pájaros”.** Per Enric Capseta

### Noticies/ Noticias.

Cada primer domingo de cada mes de 20 a 21 h podrem escuchar, e incluso participar, en la entrevista debate que el ilustre locutor radiofónico Paco Manzano ofrece a nuestro coordinador Enric Capseta.

Los interesados pueden sintonizar a través de Internet en: [www.radiolamina.com](http://www.radiolamina.com) o bien sintonizando con el 102.4 de FM o Radio Forum en el 98.0.

*Podéis conseguir los números atrasados del Butlletí en*  
[www.consultorineftis.org](http://www.consultorineftis.org)

El próximo 19 y 20 de Octubre tendrá lugar las jornadas sobre Medicinas 3000 en Bigues i Riells en el Centre Civic.



[http://www.youtube.com/watch?feature=player\\_detailpage&v=MV1I3bpuOE](http://www.youtube.com/watch?feature=player_detailpage&v=MV1I3bpuOE)

<https://www.facebook.com/JornadesDeMedicines3000DeBiguesIRiells?ref=hl>

